

**Curculionides nouveaux ou peu connus du massif de l'Andringitra
(Madagascar Centre) [Col.]
(1^{ère} note)**

par Michel FERRAGU *

Résumé. — Première partie de la liste des espèces de Curculionidae actuellement connues du massif de l'Andringitra, situé dans le centre de Madagascar. Huit nouvelles espèces sont décrites.

Abstract. — First part of the list of actually known species of Curculionidae from Andringitra Range in Central Madagascar. Eight new species are described.

Le matériel faisant l'objet de la présente étude a été récolté de fin octobre 1970 à janvier 1971 par les membres de la mission RCP n° 225 du CNRS¹. A ces récoltes nous avons ajouté celles effectuées par R. PAULIAN en janvier 1958.

Auparavant, les premières récoltes entomologiques furent dues à l'ingénieur topographe J. DESCARPENTRIES qui, en janvier et février 1922, parcourut le massif pour dresser la carte des principaux sommets. HUSTACHE (1923) fit ainsi connaître les premiers Curculionides de l'Andringitra en dérivant une série d'espèces endémiques, la plupart appartenant au genre *Neseremnus*.

Les groupements végétaux dans lesquels fut récolté ce matériel, et qui ont fait l'objet d'une publication², sont indiqués ici à la suite de la localité d'origine et représentés par des initiales qui correspondent aux définitions suivantes :

FDHM : forêt dense humide de montagne.
FDHM1 : forêt dense humide de montagne, type 1.
FDHM2 : forêt dense humide de montagne, type 2.
HFAM : haut fourré de montagne à *Philippia*.
HFAM1 : haut fourré de montagne à *Dombeya*.
HFAM2 : haut fourré de montagne à *Stoebe*.
BFAM : bas fourré de montagne à *Philippia*.
FBHP : fourré bas humide à *Philippia*.

* 58, rue Dulong, 75017 Paris.

1. Recherche coopérative sur programme (RCP) n° 225 du Centre national de la Recherche scientifique (CNRS) : Biogéographie des milieux montagnards de la région malgache et structure de leurs écosystèmes (Directeur : Recteur R. PAULIAN).

2. 1971, *Bull. Soc. Écologie*, 2 (2-3) : 189-266.

VR : végétation rupicole.

FDSM : forêt dense sclérophylle de montagne.

FDSMP : forêt dense sclérophylle de montagne à *Philippia*.

FDHMA : forêt dense humide de moyenne altitude.

Subfam. OTIORRHYNCHINAE

Andringitrabius polymitus Hustache

HUSTACHE, 1956, *Bull. Acad. malgache*, N.S., 33 (1955) : 73. Type : massif de l'Andringitra.

Andringitra Centre : plateau d'Andohariana, 2 000-2 100 m, 9-XI/10-XII-1970, HFAM, 1 ex. (mission CNRS, RCP n° 225) ; zone sommitale, cirque Boby, 2 500 m, 12/13-I-1958 (*R. Paulian*), 23/29-XI-1970, FBHP, 57 ex., VR, 5 ex., BFAM, 4 ex. (mission CNRS, RCP n° 225).

Andringitra Est : Marositry, est de la rivière Antsifotra, 2 000 m, 2/5-XII-1970, FDHM, 2 ex. (mission CNRS, RCP n° 225).

Subfam. LEPTOPSINAE

Alloleptops elongatus Hustache

HUSTACHE, 1923, *Ann. Soc. ent. Belg.*, 63 : 73. Type : massif de l'Andringitra.

Andringitra Sud : Andrianony, cirque Manjarivolo, 1 800 m, 26-X/3-XI-1970, FDHM2, 5 ex. (mission CNRS, RCP n° 225).

Andringitra Centre : zone sommitale, falaises de l'Ivangomena, 2 100-2 500 m, pilier sud du Varavarana, 9-XI/10-XII-1970, HFAM, 3 ex. (mission CNRS, RCP n° 225) ; cirque Boby, 2 500 m, 12/13-I-1958 (*R. Paulian*), 23/29-XI-1970, HFAM, 40 ex., VR, 35 ex. ; pic Bory, 2 500-2 600 m, 12-XI-1970, BFAM, 21 ex., 16-XII-1970, HFAM, 1 ex., BFAM, 12 ex. (mission CNRS, RCP n° 225).

Subfam. EREMNINAE

Neseremnus splendidus (Hustache)

HUSTACHE, 1923, *Ann. Soc. ent. Belg.*, 63 : 79 (*Eremnus*). Type : massif de l'Andringitra.

Andringitra Sud : Andrianony, cirque Manjarivolo, 1 800 m, 26-X/3-XI-1970, FDHM2, 26 ex. (mission CNRS, RCP n° 225).

Andringitra Centre : plateau d'Andohariana, 2 000-2 100 m, 12/13-I-1958 (*R. Paulian*), 9-XI/10-XII-1970, HFAM1, 4 ex., VR, 1 ex. ; zone sommitale, cirque Boby, 2 500 m, 23/29-XI-1970, HFAM, 3 ex., VR, 5 ex. ; pic Bory, 2 550-2 600 m, 12-XI-1970, BFAM, 13 ex., 16-XII-1970, BFAM, 3 ex. (mission CNRS, RCP n° 225).

Andringitra Est : Marositry, est de la rivière Antsifotra, 2 000 m, 2/5-XII-1970, FDHM, 1 ex., FDSM, 18 ex. ; Anjavidilava, 1 850-1 950 m, 18-XII-1970/15-I-1971, FDHM2, 28 ex., 2 000 m, 18-XII-1970/15-I-1971, FDSMP, 40 ex. (mission CNRS, RCP n° 225).

Neseremnus triangularis (Hustache)

HUSTACHE, 1923, *Ann. Soc. ent. Belg.*, 63 : 77 (*Eremnus*). Type : massif de l'Andringitra.

Andringitra Sud : Andrianony, cirque Manjarivolo, 1 800 m, 26-X/3-XI-1970, FDHM2, 1 ex., HFAM, 7 ex. (mission CNRS, RCP n° 225).

Andringitra Centre : plateau d'Andohariana, 2 000-2 100 m, 9-XI/10-XII-1970, HFAM2, 1 ex. (mission CNRS, RCP n° 225) ; zone sommitale, cirque Bory, 2 500 m, 12/13-I-1958 (*R. Paulian*), 23/29-XI-1970, VR, 6 ex., HFAM, 11 ex., BFAM, 3 ex., FBHP, 2 ex. ; pic Bory, 2 600 m, 12-XI-1970, BFAM, 24 ex., 15/16-XII-1970, BFAM, 72 ex. (mission CNRS, RCP n° 225).

Andringitra Est : Anjavidilava, 1 850-1 950 m, 18-XII-1970/15-I-1971, FDHM2, 13 ex., 2 000 m, 18-XII-1970/15-I-1971, FDSMP, 3 ex. (mission CNRS, RCP n° 225).

Neseremnus triangularis var. **nigripes** (Hustache)

HUSTACHE, *l. c.* : 78 (*Eremnus*). Type : massif de l'Andringitra.

Andringitra Centre : zone sommitale, pic Bory, 2 550-2 600 m, 2-XI-1970, BFAM, 1 ex., 15/16-XII-1970, BFAM, 14 ex. (mission CNRS, RCP n° 225).

Neseremnus auropunctatus (Hustache)

HUSTACHE, 1923, *Ann. Soc. ent. Belg.*, 63 : 80 (*Eremnus*). Type : massif de l'Andringitra.

Andringitra Centre : plateau d'Andohariana, 2 000-2 100 m, 9-XI/10-XII-1970, HFAM1, 1 ex. (mission CNRS, RCP n° 225) ; zone sommitale, cirque Bory, 2 500 m, 12-I-1958 (*R. Paulian*), 23/29-XI-1970 ; HFAM, 9 ex. (mission CNRS, RCP n° 225).

Neseremnus descarpentriesi (Hustache)

HUSTACHE, 1923, *Ann. Soc. ent. Belg.*, 63 : 75 (*Eremnus*). Type : massif de l'Andringitra.

Andringitra Centre : plateau d'Andohariana, 2 000-2 100 m, 16-I-1958 (*R. Paulian*), 9-XI/10-XII-1970, HFAM1, 13 ex., HFAM2, 1 ex., PR, 2 ex. (mission CNRS, RCP n° 225) ; zone sommitale, cirque Bory, 2 500 m, 13-I-1958 (*R. Paulian*), pic Bory, 2 600 m, 12-XI-1970, BFAM, 1 ex. (mission CNRS, RCP n° 225).

Andringitra Est : Marositry, est de la rivière Antsifotra, 2 000 m, 2/5-XII-1970, FDSM, 6 ex. (mission CNRS, RCP n° 225).

Neseremnus glaucus (Hustache)

HUSTACHE, 1923, *Ann. Soc. ent. Belg.*, 63 : 76 (*Eremnus*). Type : massif de l'Andringitra.

Andringitra Centre : zone sommitale, cirque Boby, 2 500 m, 23/29-XI-1970, HFAM, 1 ex. (mission CNRS, RCP n° 225).

Neseremnus brunneus (Hustache)

HUSTACHE, 1923, *Ann. Soc. ent. Belg.*, 63 : 83 (*Eremnus*). Type : massif de l'Andringitra.

Andringitra Centre : plateau d'Andohariana, 2 000-2 100 m, 12/13-I-1958 (*R. Paulian*), 9-XI/10-XII-1970, HFAM1, 29 ex. ; cirque Boby, 2 500 m, 23/29-XI-1970, BFAM, 1 ex. (mission CNRS, RCP n° 225).

Andringitra Est : Marositry, ouest de la rivière Antsifotra, 2 200 m, 2/5-XII-1970, HFAM, 14 ex. ; est de la rivière Antsifotra, 2 000 m, 2/5-XII-1970, FDHM, 20 ex. (mission CNRS, RCP n° 225).

Neseremnus longicornis (Faust)

FAUST, 1899, *Abh. Zool. Mus. Dresden*, 2 : 6 (*Eremnus*). Type : Madagascar.

Andringitra Sud : Andrianony, cirque Manjarivolo, 1 650 m, 26-X/3-XI-1970, FDHM1, 3 ex. (mission CNRS, RCP n° 225).

Andringitra Centre : plateau d'Andohariana, 2 000-2 100 m, 12/13-I-1958 (*R. Paulian*), 9-XI/10-XII-1970, HFAM1, 172 ex., HFAM2, 5 ex. (mission CNRS, RCP n° 225).

Andringitra Est : Marositry, ouest de la rivière Antsifotra, 2 200 m, 2/5-XII-1970, HFAM, 2 ex. ; est de la rivière Antsifotra, 2 000 m, 2/5-XII-1970, FDHM, 8 ex. ; Anjavidilava, 1 850-1 950 m, 18-XII-1970/15-I-1971, FDHM2, 8 ex. ; Ambalamarovandana, 1 500-1 600 m, 15-I/25-I-1971, FDHMA, 148 ex. (mission CNRS, RCP n° 225).

Neseremnus elongatus (Hustache)

HUSTACHE, 1920, *L'Échange*, 36 (398), h. t. : 1 (*Eremnus*). Type : Fianarantsoa.

Andringitra Centre : plateau d'Andohariana, 2 000-2 100 m, 9-XI/10-XII-1970, HFAM1, 20 ex. (mission CNRS, RCP n° 225).

Andringitra Est : Anjavidilava, 1850-1950 m, 18-XII-1970/15-I-1971, FDIIM 2, 13 ex. (mission CNRS, RCP n° 225).

Neseremnus rusticanus (Faust)

FAUST, 1899, *Abh. Zool. Mus. Dresden*, **8** (2) : 6 (*Eremnus*). Type : Madagascar.

Andringitra Est : Ambalamarovandana, 1 500-1 600 m, 15/25-I-1971, FDHMA, 19 ex. (mission CNRS, RCP n° 225).

Neseremnus variabilis (Hustache)

HUSTACHE, 1923, *Ann. Soc. ent. Belg.*, 63 : 81 (*Eremnus*). Type : massif de l'Andringitra.

Andringitra Centre : plateau d'Andohariana, 2 000-2 100 m, 9-XI/10-XII-1970, HFAM1, 19 ex. (mission CNRS, RCP n° 225).

Andringitra Est : Marositry, est de la rivière Antsifotra, 2 000 m, 2/5-XII-1970, FDSM 1 ex. (mission CNRS, RCP n° 225).

Neseremnus minutus (Hustache)

HUSTACHE, 1923, *Ann. Soc. ent. Belg.*, 63 : 82 (*Eremnus*). Type : massif de l'Andringitra.

Andringitra Centre : plateau d'Andohariana, 2 000-2 100 m, 16-I-1958 (*R. Paulian*), 9-XI/10-XII-1970, HFAM1, 33 ex. (mission CNRS, RCP n° 225).

Andringitra Est : Marositry, est de la rivière Antsifotra, 2 000 m, 2/5-XII-1970, FDHM, 4 ex. (mission CNRS, RCP n° 225).

Neseremnus ovatus (Hustache)

HUSTACHE, 1920, *L'Échange*, **36** (398), h. t. : 1 (*Eremnus*). Type : Forêt Tanala.

Andringitra Sud : Andrianony, cirque Manjarivolo, 1 650 m, 26-X/2-XI-1970, FDHM1, 24 ex. (mission CNRS, RCP n° 225).

Andringitra Centre : plateau d'Andohariana, 2 000-2 100 m, 9-XI/10-XII-1970, HFAM 1, 3 ex. (mission CNRS, RCP n° 225).

Andringitra Est : Marositry, est de la rivière Antsifotra, 2 000 m, 2/5-XII-1970, FDSM, 2 ex., Anjavidilava, 1 850-1 950 m, 18-XII-1970/15-I-1971, FDHM2, 5 ex., 2 000 m, 18-XII-1970/15-I-1971, FDSMP, 2 ex.; Ambalamarovandana, 1 500-1 600 m, 15/25-I-1971, FDHMA, 1 ex. (mission CNRS, RCP n° 225).

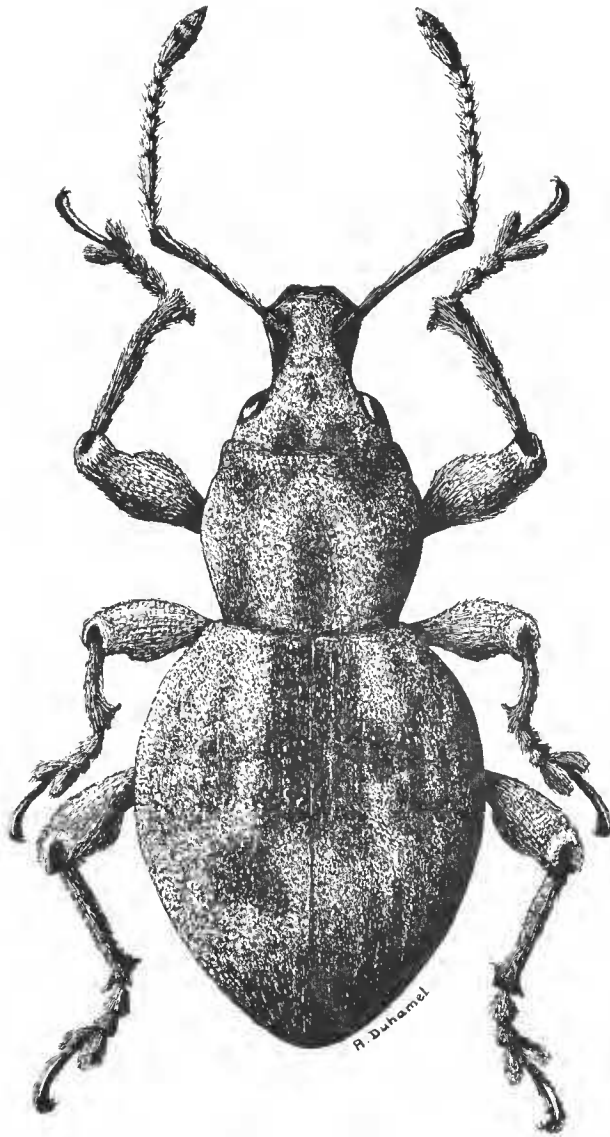


FIG. 1. — *Neseremnus vieltei* n. sp., ♂.

Neseremnus viettei n. sp.

(Fig. 1 à 3)

Long. 4-4,5 mm. — Ovale, brun-rouge, convexe, pattes et antennes (massue comprise), d'un brun plus clair, revêtu de petites squamules rondes, naérées et vertes, ces dernières métalliques, formant sur le prothorax et les élytres, des linéoles et des macules éparses.

Rostre un peu plus long que la tête, plan en dessus, densément squamulé, plus épais dans la partie apicale que les fémurs antérieurs, resserré en dessous à la base (voir latéralement), le sommet muni d'une aire triangulaire rebordée à la base, dénudée, submate, très finement pointillée.

Tête squamulée, front marqué d'une très petite fossette allongée, souvent dissimulée par le revêtement, naéré en dessus, vert en dessous ; yeux grands, ovales, peu saillants, séparés par un intervalle plus large que le grand diamètre d'un œil.

Antennes robustes, pubescentes ; scape légèrement arqué ; premier article du funicule obovique, plus long que le troisième et d'un tiers moins long que le deuxième, les articles 4-7 ovoïdes, sensiblement égaux, la massue ovale et pubescente.

Prothorax transversal, peu convexe, d'égale largeur aux extrémités, régulièrement arqué sur les côtés, de la base au quart antérieur, la plus grande largeur se situant à ce point, puis, légèrement resserré et transversalement impressionné derrière le bord antérieur ; lobes oculaires peu développés ; revêtement assez dense, voilant en partie la sculpture granuleuse du tégument ; les squamules, plus grosses que celles de la tête et des élytres, disposées en quatre larges bandes, deux dorsales et deux latérales, séparées par des intervalles beaucoup plus étroits et dénudés. Écusson indistinct.

Élytres ovales, convexes ; les bords régulièrement arqués de la base au milieu, puis assez fortement rétrécis et acuminés ensemble au sommet ; stries ponctuées, les points assez forts et serrés à la base, devenant de moins en moins distincts vers le sommet ; interstries beaucoup plus larges que les stries, légèrement convexes, la déclivité postérieure de la suture relevée ; le revêtement, peu dense, ménage de nombreux espaces dénudés dont le plus important, situé dans la région scutellaire, s'étend sur une largeur de quatre interstries, y compris les suturales et sur une longueur variable pouvant atteindre le milieu du disque ; troisième interstrie pourvu à la base d'une linéole et de petites plaques de squamules vertes jusqu'au sommet ; les autres interstries éparsément squamulés, les squamules entremêlées sur la déclivité postérieure de l'interstrie sutural ainsi que sur ceux des troisième et cinquième, de soies blanches alignées, recourbées à leur sommet.

Pattes élancées, squamulées et pubescentes ; fémurs inermes, claviformes, les squamules allongées et cendrées, les antérieurs pourvus en outre, sur leur face interne, au sommet du renflement, de quelques squamules vertes ; tibias bisinués et crénelés sur leur tranche interne, pro- et mésotibias arqués au sommet, l'angle apical externe arrondi en dedans.

Dessous squamulé sur les bords du prosternum, à pubescence un peu dressée et très épaisse sur l'abdomen ; un tubercule aplati au milieu du premier segment abdominal, le dernier pourvu sur sa moitié apicale, d'une fine et dense pubescence dressée.

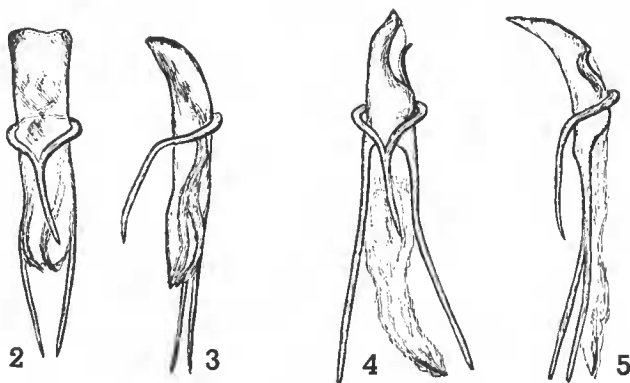


FIG. 2 à 5. — Genre *Neseremnus* Marshall, pénis (face ventrale et profil).
2 et 3, *N. viettei* n. sp. ; 4 et 5, *N. balachowskyi* n. sp.

Pénis : fig. 2 et 3.

La femelle diffère du mâle par les élytres plus larges, le premier segment abdominal dépourvu de tubercule et le dernier sans trace de fine pubescence soulevée.

Holotype ♂ et allotype ♀ : Anjavidilava, 2 000 m, 18-XII-1970/15-I-1971, FDSMP (Muséum national, Paris). Paratypes : même localité (Muséum national, Paris, et coll. personnelle).

Andringitra Sud : Andrianony, cirque Manjarivolo, 1 650 m, 26-X/3-XI-1970, FDHMI, 38 ex. (mission CNRS, RCP n° 225).

Andringitra Centre : plateau d'Andohariana, 2 000-2 100 m, 9-XI/10-XII-1970, HFAM1, 1 ex. (mission CNRS, RCP n° 225).

Andringitra Est : Anjavidilava, 2 000 m, 18-XII-1970/15-I-1971, FDSMP, 84 ex. ; Anjavidilava, 1 850-1 950 m, 18-XII-1970/15-I-1971, FDHM2, 200 ex. ; Ambalanaorvandana, 1 500-1 600 m, 15/25-I-1971, FDHMA, 2 ex. (mission CNRS, RCP n° 225).

***Neseremnus balachowskyi* n. sp.**

(Fig. 4 à 6)

Long. 5-6 mm. — Ovale-oblong, noir, convexe, tarsi et antennes ferrugineux, éparsemment revêtu de petites squamules arrondies, jaunâtres et verdâtres, entremêlées de soies squamiformes dressées, recourbées à l'extrémité.

Rostre presque aussi long que le prothorax, convexe, squamulé, la carène médiane bien visible, devenant plus saillante vers l'apex, la plaque apicale arrondie, fortement rebordée à la base, dénudée, alutacée, un peu luisante.

Tête squamulée, front aussi large que la base du rostre, marqué d'une petite fossette allongée, yeux peu saillants.

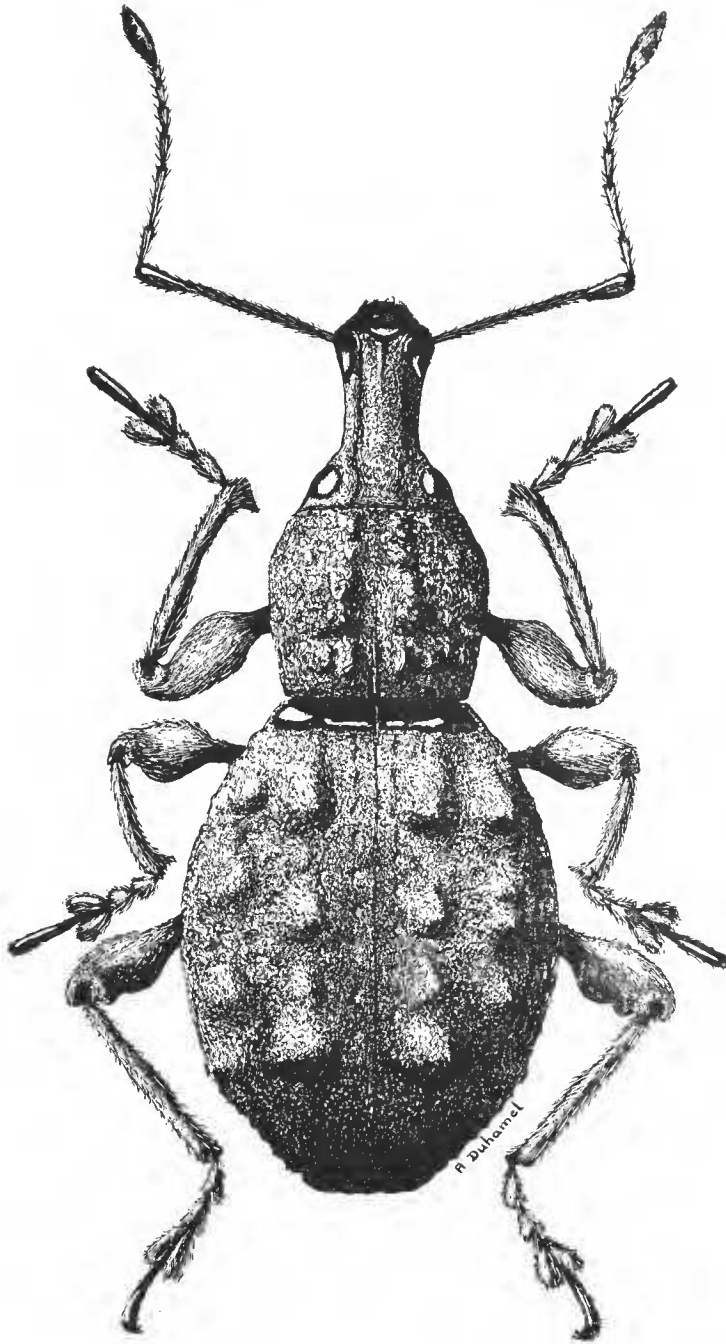


FIG. 6. — *Neseremnus balachowskyi* n. sp., ♂.

Antennes élanées et pubescentes ; scape long, mince, presque droit, s'épaississant brusquement au sommet ; funicule à articles allongés, tous plus longs que larges, le deuxième près du double de la longueur du premier, les articles 3-7 diminuant progressivement de longueur, la massue fusiforme et pubescente.

Prothorax transversal, convexe, d'égale largeur aux extrémités, squamulé, tuberculé, sillonné sur le disque ; les bords latéraux rectilignes et divergents de la base au tiers antérieur, la plus grande largeur se situant à ce point, puis arrondis et convergents en avant ; bord antérieur pourvu, au milieu et de chaque côté du sillon médian, de deux petits tubercules, puis, un peu en arrière, de deux crêtes légèrement arquées extérieurement vers le sommet, formées de petits tubercules juxtaposés et s'élevant progressivement d'avant en arrière, le dernier, conique, étant le plus élevé et enfin, près de la base, de deux tubercules un peu plus gros que ceux du bord antérieur.

Élytres ovales, convexes, squamulés ; les côtés régulièrement arqués, rétrécis et acuminés au sommet ; déclivité antérieure des élytres verticale, pourvue d'une grande plaque noire, dénudée, alutacée, luisante, s'étendant de la cinquième strie à la suture, encochée et sillonnée au niveau de cette dernière ; stries ponctuées, les points ronds, assez régulièrement espacés, les interstries convexes ; les troisième et cinquième munis de quatre à six tubercules dont les plus importants se situent près de la base et au sommet de la déclivité postérieure des élytres ; le septième comporte des tubercules sensiblement égaux, assez régulièrement disposés, moins volumineux que ceux des interstries précédents.

Pattes élanées, squamulées et pubescentes ; fémurs inermes, claviformes ; protibias érénelés sur leur tranche interne, méso- et métatibias assez fortement arqués à leur sommet.

Pénis : fig. 4 et 5.

La femelle diffère du mâle par les élytres plus larges, les bords latéraux moins arqués, les tubercules élytraux moins proéminents, la ponctuation des stries plus nette.

Holotype ♂ et allotype ♀ : Anjavidilava, 2 000 m, 18-XII-1970/15-I-1971, FDSMP (Muséum national, Paris). Paratypes : même localité (Muséum national, Paris, et coll. personnelle).

Andringitra Sud : Andrianony, cirque Manjarivolo, 1 650 m, 26-X/3-XI-1970, FDHM1, 24 ex. (mission CNRS, RCP n° 225).

Andringitra Est : Anjavidilava, 2 000 m, 18-XII-1970/15-I-1971, FDSMP, 14 ex. ; Anjavidilava, 1 850-1 950 m, 18-XII-1970/15-I-1971, FDHM2, 67 ex. ; Ambalamarovandana, 1 500-1 600 m, 15/25-I-1971, FDHMA, 1 ex. (mission CNRS, RCP n° 225).

Neseremnus pauliani n. sp.

(Fig. 7 à 9)

Long. 6-7 mm. — Ovale, brun-rouge foncé, revêtu de petites squamules rondes, euivreuses, assez brillantes, réparties en bandes longitudinales sur les élytres ; une tache de squamules un peu plus grandes, d'un beau vert métallique, vers le milieu du bord latéral du prothorax, (euivreuses chez certains exemplaires) ; de très courtes et fines soies recourbées vers l'apex de la déclivité postérieure des élytres.

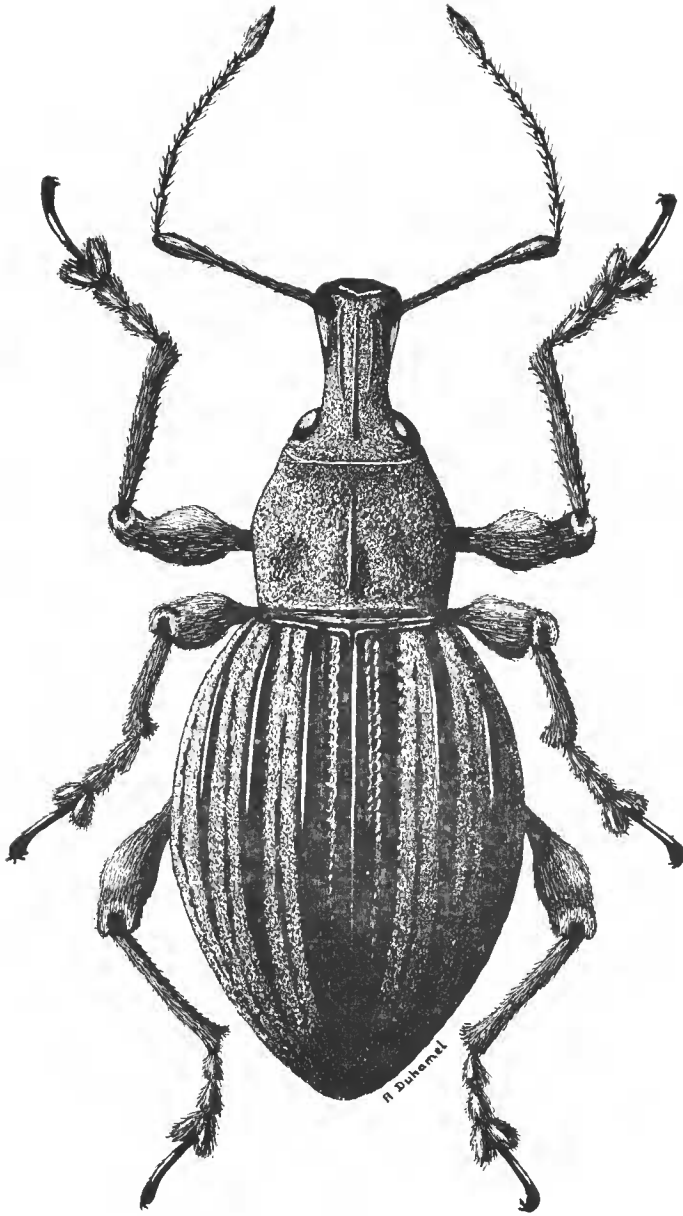


FIG. 7. — *Neseremnus pauliani* n. sp., ♂.

Rostre un peu moins long que le prothorax, épais, légèrement arrondi en dessus, densément squamulé, muni de trois carènes longitudinales, les extérieures convergentes en arrière, la médiane forte, saillante dès la base, s'effaçant vers le niveau de l'insertion antennaire ; la plaque apicale arrondie, très finement pointillée, luisante, la base rebordée.

Tête squamulée, front fovéolé, beaucoup plus large que le grand diamètre d'un œil ; yeux peu saillants ; vertex finement granulé.

Antennes élancées et pubescentes ; seape long, arqué, s'épaississant assez brusquement dans le quart apical ; deuxième article du funicule plus long que le premier, le troisième de moitié moins long que le second, les articles 4-7 sensiblement égaux, tous plus longs qu'épais ; la massue fusiforme et pubescente.

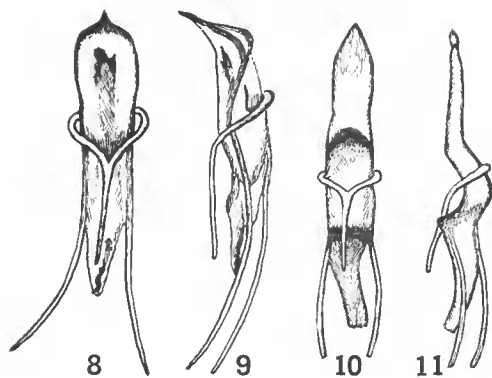


FIG. 8 à 11. — Genre *Neseremmus* Marshall, pénis (face ventrale et profil). 8 et 9, *N. pauliani* n. sp. ; 10 et 11, *N. setulosus* n. sp.

Prothorax fortement transversal, la base tronquée, finement rebordée, les côtés arrondis, la plus grande largeur vers le tiers antérieur, les lobes oculaires fortement saillants ; convexe, impressionné transversalement en avant, pourvu d'une carène médiane aplatie, démodée, lisse et brillante s'effaçant en avant et de très petits tubercules arrondis, noirs, brillants, se détachant très nettement du revêtement général.

Élytres ovales, convexes, les bords latéraux régulièrement arqués jusqu'au tiers postérieur, la plus grande largeur à ce point, puis assez fortement rétrécis, acuminés, arrondis ensemble au sommet ; la base sinuée, fortement rebordée, avancée sur la suture où elle forme un angle rentrant ; stries larges, ponctuées, les points profonds et rapprochés sur le disque, diminuant de largeur et de profondeur vers l'apex ; les premiers interstries impairs brun-rouge, les pairs brun-noir ; les deux premiers dénués, lisses et brillants sur toute leur longueur, les 4, 6, 8, 10^e seulement squamulés dans leur partie apicale ; les bandes longitudinales squamulées recouvrant presque entièrement les stries 2-9 et partiellement les interstries 3, 5, 7, 9.

Pattes robustes, fémurs claviformes et pubescents, squamulés dans leur partie renflée ; tibias pubescents, bisinués, denticulés sur leur tranche interne ; tarsi pubescents.

Pénis : fig. 8 et 9.

La femelle diffère du mâle par la courbure dorsale des élytres beaucoup plus élevée à la base et par la plus grande largeur de ces derniers.

Holotype ♂ et allotype ♀ : Andrianony, cirque Manjarivolo, 1 650 m, 26-X/3-XI-1970, FDHM1 (Muséum national, Paris). Paratypes : même localité (Muséum national, Paris, et coll. personnelle).

Andringitra Sud : Andrianony, cirque Manjarivolo, 1 650 m, 26-X/3-XI-1970, FDHM1, 9 ex. ; cirque Manjarivolo, 1 800 m, 26-X/3-XI-1970, FDHM2, 1 ex. (mission CNRS, RCP n° 225).

Neseremnus setulosus n. sp.

(Fig. 10 à 12)

Long. 4,5-5,2 mm. — Ovale, brun-noir, pattes et antennes ferrugineuses, la massue rembrunie, densément revêtu de squamules rondes, d'un jaune brun, plus grandes sur le prothorax, muni en outre sur les élytres de soies claires, raides, longues et dressées.

Rostre presque aussi long que le prothorax, épais, légèrement arrondi en dessus, densément squamulé, muni de trois carènes longitudinales, les extérieures convergentes en arrière, la médiane, fine, voilée en grande partie par le revêtement ; la plaque apicale lisse, assez luisante, la base rebordée.

Tête squamulée, le front aussi large que le diamètre des yeux ; yeux oblongs, presque plans.

Antennes élancées, hérissées de pubescence jaunâtre dressée, assez longue ; scape long, dépassant largement la base du prothorax, arqué, un peu épaissi au sommet ; deuxième article du funicule un peu plus long que le premier, les articles suivants allongés, tous plus longs qu'épais, la massue fusiforme et pubescente.

Prothorax fortement transversal, d'égale largeur à ses extrémités, les côtés arrondis, la plus grande largeur vers le tiers antérieur, les lobes oculaires peu saillants ; convexe, légèrement impressionné transversalement en avant, couvert de nombreux petits granules noirs, brillants, émettant à leur sommet de courtes et fines soies fauves, dirigées vers la ligne médiane.

Élytres ovales, assez fortement rétrécis en arrière, arrondis ensemble au sommet ; convexes, la déclivité postérieure arquée ; stries fortes, ponctuées ; interstries larges, convexes, munis chacun d'un rang de soies nombreuses.

Pattes assez élancées, squamulées et hérissées de pubescence claire ; fémurs inermes, claviformes ; tibias antérieurs bisinués, denticulés et ciliés sur leur moitié apicale interne.

Pénis : fig. 10 et 11.

La femelle diffère du mâle par les élytres beaucoup plus larges et convexes, la déclivité postérieure arquée et presque verticale.

Cette nouvelle espèce, voisine de *N. setipennis* Hust. peut en être séparée suivant le tableau ci-dessous :

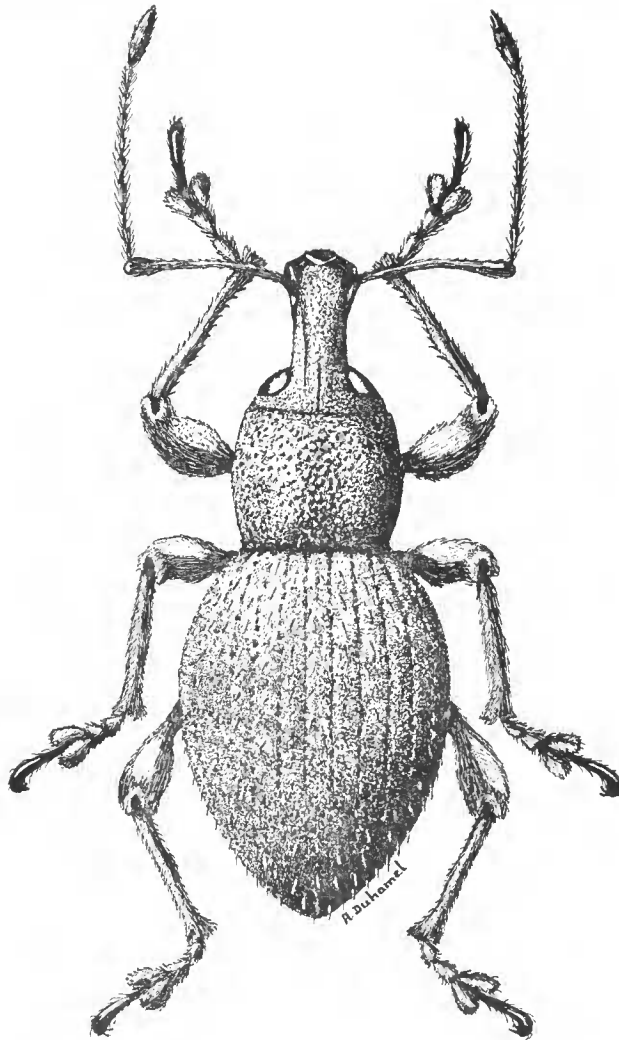


FIG. 12. — *Nesorremnus setulosus* n. sp., ♂.

- 2^e article du funicule du double de la longueur du 1^{er}, front plus large que le diamètre des yeux, prothorax couvert de gros points serrés mêlés de petits tubercules allongés, brillants, soies des élytres foncées..... *N. setipennis* Hust.
- 2^e article du funicule peu plus long que le 1^{er}, front aussi large que le diamètre des yeux, prothorax couvert de petits granules noirs, arrondis, brillants, soies des élytres claires..... *N. setulosus* n. sp.

Holotype ♂ et allotype ♀ : Ambalamarovandana, 1 500-1 600 m, 15/25-I-1971

FDHMA (Muséum national, Paris). Paratypes : même localité (Muséum national, Paris, et coll. personnelle).

Andringitra Est : Anjavidilava, 1 850-1 950 m, 18-XII-1970/15-I-1971, FDHM2, 5 ex. ; Ambalamarovandana, 1 500-1 600 m, 15/25-I-1971, FDIIMA, 77 ex. (mission CNRS, RCP n° 225).

Neseremnus oblongus n. sp.

(Fig. 13 à 15)

Long. 4-4,2 mm. — Ovale oblong, brun-rouge foncé, pattes et antennes ferrugineuses ; éparsément revêtu sur la tête et le prothorax de squamules rondes, cuivreuses, brillantes, plus denses sur les élytres, ces dernières entremêlées de squamules piliformes très fines, verdâtres et appliquées ; quelques soies dressées, très courtes et recourbées en arrière, visibles de profil sur la déclivité des élytres.

Rostre dépourvu de plaque apicale, assez épais, aussi long que le prothorax, convexe, muni de trois carènes longitudinales, les extérieures convergentes en arrière, la médiane, visible sur toute la longueur.

Antennes robustes et pubescentes ; scape légèrement arqué, un peu épaissi au sommet ; deuxième article du funicule double du premier, le troisième plus court que le premier, les articles 4-7 subégaux, obconiques ; la massue ovale et pubescente.

Tête éparsément squamulée, les squamules condensées en une petite tache au milieu du vertex ; yeux ovales, presque plans ; front aussi large que le grand diamètre d'un œil.

Prothorax transversal, convexe, la base arquée, les bords latéraux assez fortement arrondis, la plus grande largeur au milieu, très légèrement impressionné transversalement en avant ; le bord antérieur plus clair, ponctué, chaque point émettant une très fine et courte soie recourbée, pourvu sur le disque et les flancs d'un réseau serré de fines rides longitudinales et confluentes, lisses et brillantes et d'une fine ligne médiane abrégée aux extrémités.

Élytres oblongs, les côtés régulièrement arqués, acuminés et arrondis ensemble au sommet ; stries ponctuées, les points assez profonds, régulièrement espacés sur le disque, plus rapprochés vers l'apex ; les interstries plus larges que les stries, peu convexes, finement coriacés ; les squamules condensées à la base du troisième interstrie et formant de petites taches éparses et brillantes sur les côtés et la déclivité apicale.

Pattes robustes et pubescentes ; fémurs inermes et claviformes, squamulés sur la partie externe du renflement ; protibias très légèrement sinués, spinulés dans leur moitié apicale interne, méso- et métatibias droits ; premier article des tarses antérieurs grand, épais, triangulaire, le second beaucoup plus petit.

Pénis : fig. 14 et 15.

La femelle diffère du mâle par la plus grande largeur des élytres.

Holotype ♂ et allotype ♀ : plateau d'Andohariana, 2 000-2 100 m, 9-XI/10-XII-1970, HFAM1 (Muséum national, Paris). Paratypes : même localité (Muséum national, Paris, et coll. personnelle).

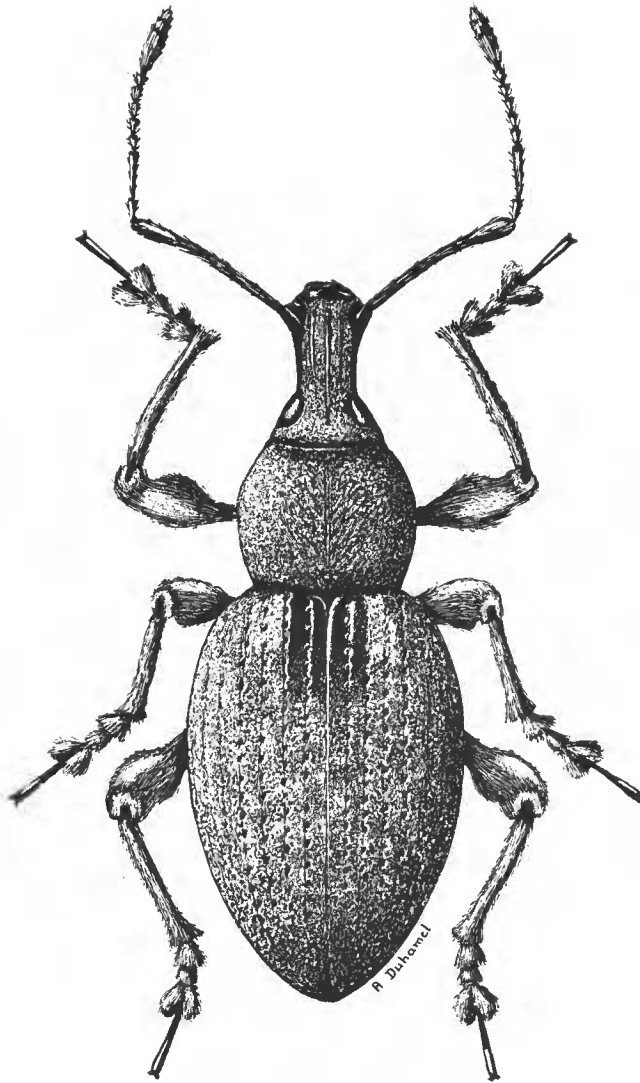


FIG. 13. — *Neseremmus oblongus* n. sp., ♂.

Andringitra Centre : plateau d'Andohariana, 9-XI/10-XII-1970, HFAM1, 31 ex. (mission CNRS, RCP n° 225).

Andringitra Est : Marositry, ouest de la rivière Antsifotra, 2 200 m, 2/5-XII-1970, HFAM, 2 ex. ; Ambalamarovandana, 1 500-1 600 m, 15/25-I-1971, FDHMA, 1 ex. (mission CNRS, RCP n° 225).

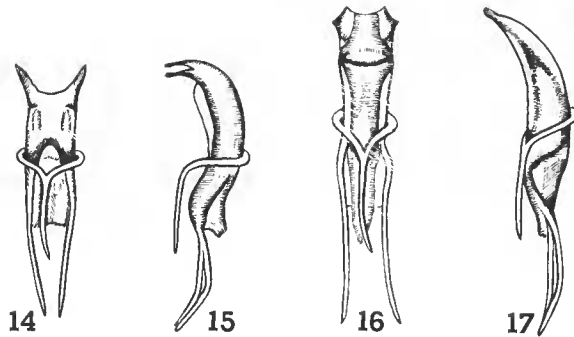


FIG. 14 à 17. — Genre *Neseremnus* Marshall, pénis (face ventrale et profil).
14 et 15, *N. oblongus* n. sp. ; 16 et 17, *N. oblongulus* n. sp.

***Neseremnus oblongulus* n. sp.**

(Fig. 16 et 17)

Long. 4,5 mm. — Très voisine de *N. oblongus*, cette nouvelle espèce s'en distingue par une plaque rostrale ponctuée, assez luisante, à bord non relevé ; le prothorax à bords latéraux plus arrondis, la plus grande largeur dans le tiers antérieur, le réseau serré de rides longitudinales et confluentes moins profondes ; méso- et métatibias assez fortement bisi-nués sur leur tranche interne ; premier article des tarsi antérieurs beaucoup plus petit ; pénis complètement différent. Les autres caractères semblables à *N. oblongus*.

Pénis : fig. 16 et 17.

Holotype ♂ et allotype ♀ : plateau d'Andohariana, 2 000-2 100 m, 9-XI/10-XII-1970, HFAM1 (Muséum national, Paris). Paratypes : même localité (Muséum national, Paris, et coll. personnelle).

Andringitra Centre : plateau d'Andohariana, 2 000-2 100 m, 9-X/10-XII-1970, HFAM1, 10 ex. (mission CNRS, RCP n° 225).

Andringitra Est : Marositry, est de la rivière Antsifotra, 2 000 m, 2/5-XII-1970, FDHM, 3 ex. (mission CNRS, RCP n° 225).

***Neseremnus griveaudi* n. sp.**

(Fig. 18 à 20)

Long. 3,8-4,5 mm. — Oblong, brun-rouge foncé, pattes et antennes plus claires, la massue rembrunie ; revêtement formé de squamules rondes, dorées, mates, inégalement réparties en dessus, ménageant des taches dénudées sur la tête, le prothorax et les élytres.

Rostre un peu plus court que le prothorax, beaucoup plus épais que les profémurs,

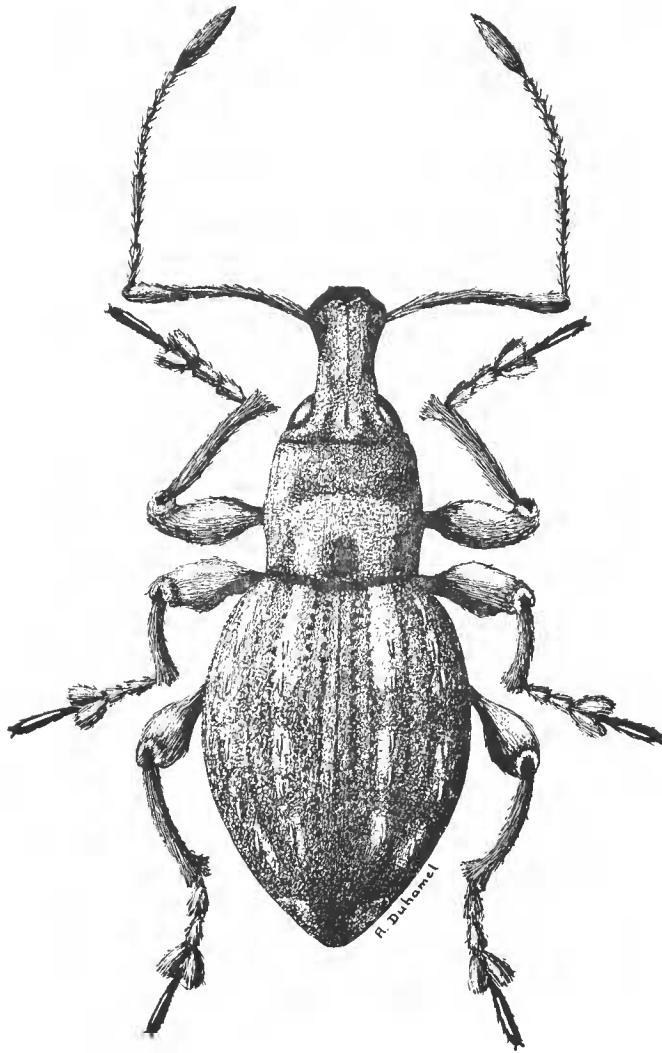


FIG. 18. — *Nesperemnus griveaudi* n. sp., ♂.

convexe, densément squamulé, les carènes latérales faibles, convergentes en arrière, la médiane fine, distincte sur toute la longueur, la plaque apicale finement pointillée, fortement relevée à la base.

Antennes élancées et pubescentes ; scape arqué, s'épaississant modérément au sommet ; deuxième article du funicule allongé, d'un quart plus long que le premier, les articles 3-4 allongés, subégaux, plus courts que le premier ; les articles 5-7 obconiques, égaux ; la massue très allongée, fusiforme, aussi longue que les quatre articles précédents réunis.

Tête squamulée, front aussi large que le grand diamètre d'un œil, finement sillonné ;

yeux ovales, peu saillants ; vertex pourvu de deux petites plaques dénudées de chaque côté d'une ligne médiane squamulée.

Prothorax transversal, la base arquée, les bords latéraux peu arrondis, la plus grande largeur vers le milieu, faiblement impressionné transversalement en avant, plus fortement latéralement ; revêtement assez dense, voilant en partie le tégument, ménageant quelques plages dénudées, la plus importante située dans la partie médiane.

Élytres convexes, oblongs, les bords latéraux régulièrement arqués, acuminés au sommet, la plus grande largeur au milieu ; la base légèrement rebordée, la suture saillante dans la partie apicale ; les stries ponctuées, les points profonds, assez serrés et régulièrement espacés ; les interstries convexes, plus larges que les stries, le troisième et le cinquième tuberculés, les tubercules petits, érasés, squamulés, pourvus au sommet de soies dressées, fauves et noires ; le revêtement dense, interrompu par de petites taches dénudées, irrégulièrement réparties sur le disque, plus nombreuses sur les bords latéraux et la déclivité des élytres.

Pattes élancées, fémurs faiblement claviformes, squamulés ; tibias pubescents, spinulés sur leur tranche interne ; méso- et métatibias arqués.

Pénis : fig. 19 et 20.

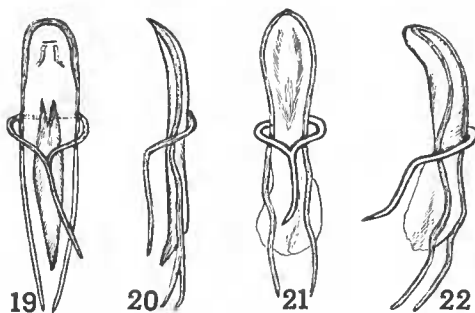


FIG. 19 à 22. — Genre *Neseremnus* Marshall, pénis (face ventrale et profil).
19 et 20, *N. griveaudi* n. sp. ; 21 et 22, *N. globulus* n. sp.

La femelle diffère du mâle par la plus grande largeur et la forte déclivité antérieure des élytres, les tubercules un peu plus gros, les soies noires et dressées sur les interstries 3 et 5 plus nombreuses, les méso- et métatibias moins arqués.

Holotype ♂ et allotype ♀ : Andrianony, cirque Manjarivolo, 1 650 m, 26-X/3-XI-1970, FDHM1 (Muséum national, Paris). Paratypes : même localité (Muséum national, Paris, et coll. personnelle).

Andringitra Sud : Andrianony, cirque Manjarivolo, 1 650 m, 26-X/3-XI-1970, FDHM1, 42 ex. (mission CNRS, RCP n° 225).

Neseremnus globulus n. sp.

(Fig. 21 à 23)

Long. 5,5-6,5 mm. — Très convexe, élytres globuleux, brun-rouge, tête, pattes et antennes foncées ; revêtement composé de squamules rondes, jaunâtres, mates, éparses sur les élytres, plus denses sur le prothorax.

Rostre squamulé, épais, aussi long que le prothorax, pourvu d'une fine carène médiane, plus distincte à l'apex ; plaque apicale pointillée, luisante, la base assez fortement relevée.

Antennes robustes et pubescentes ; scape arqué, s'épaississant brusquement dans le quart apical ; deuxième article du funicule allongé, d'un quart plus long que le premier ; les articles 3-7 sensiblement égaux, obconiques, plus courts que le premier ; massue oblongue, noire et pubescente.

Tête densément squamulée en dessous des yeux, plus éparsément sur le dessus ; yeux presque plans ; front aussi large que la base du rostre ; vertex granulé, les granules petits, noirs, lisses et brillants.

Prothorax transversal, convexe ; bords latéraux peu arqués, la plus grande largeur vers le tiers antérieur, base subsinuée ; densément squamulé, les squamules plus grandes que celles des élytres ; impressionné sur le disque, en avant et en arrière d'une ligne médiane et transversale peu élevée, légèrement arquée, formée de petits tubercules rapprochés, noirs, bien distincts, le sommet de chaque tubercule émettant une soie squamiforme recourbée et couchée ; muni en outre d'une très fine et très courte carène médiane et longitudinale commençant non loin de la base et atteignant à peine le milieu du disque.

Élytres globuleux, très convexes, bords latéraux fortement et régulièrement arrondis, la plus grande largeur au milieu ; base arquée, rebordée, munie de chaque côté de la suture de deux petites plaques triangulaires dénudées, luisantes ; déclivité antérieure formant avec la base du prothorax un angle obtus, la déclivité postérieure subverticale ; stries ponctuées, les points grands, profonds, rapprochés ; interstries convexes, tuberculés ; les interstries 3, 5, 7, pourvus de tubercules beaucoup plus volumineux, assez régulièrement disposés, en nombre variable suivant les individus ; chaque tubercule, à sommet arrondi, émet plusieurs soies, courtes, épaisses et couchées ; revêtement épars, squamules condensées en de petites plaques dispersées sur toute la surface des élytres.

Pattes robustes, squamulées et pubescentes ; fémurs claviformes ; tous les tibias denticulés sur leur tranche interne, les méso- et métatibias fortement arqués.

Pénis : fig. 21 et 22.

La femelle diffère du mâle par la plus forte déclivité antérieure des élytres formant avec la base du prothorax un angle beaucoup moins obtus.

Holotype ♂ et allotype ♀ : Anjavidilava, 2 000 m, 18-XII-1970/15-I-1971, FDSMP (Muséum national, Paris). Paratypes : même localité (Muséum national, Paris, et coll. personnelle).

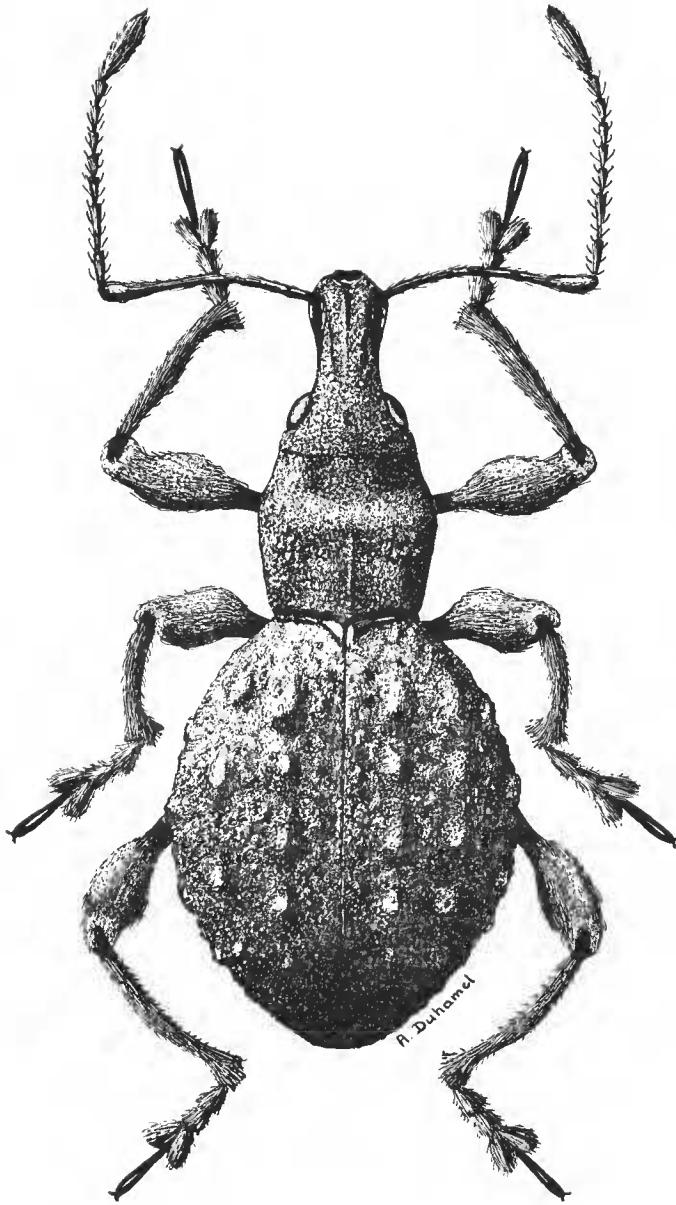


FIG. 23. — *Neseremus globulus* n. sp., ♂.

Andringitra Est : Anjavidilava 2 000 m, 18-XII-1970/15-I-1971, FDSMP, 4 ex. ; Anjavidilava, 1 850-1 950 m, 18-XII-1970/15-I-1971, FDHM2, 18 ex. (mission CNRS, RCP n° 225).

Brachyleptops murex Fairmaire

FAIRMAIRE, 1886, *Ann. Soc. ent. France* : 77. Type : Madagascar.

Andringitra Sud : Andrianony, cirque Manjarivolo, 1 650 m, 26-X/3-XI-1970, FDHM1, 2 ex. (mission CNRS, RCP n° 225).

Andringitra Est : Anjavidilava 2 000 m, 18-XII-1970/15-I-1971, FDSMP, 6 ex. ; Anjavidilava, 1 850-1 950 m, 18-XII-1970/15-I-1971, FDHM2, 30 ex. (mission CNRS, RCP n° 225).

Rhypastus trunculatus Fairmaire

FAIRMAIRE, 1904, *Ann. Soc. ent. Belg.*, 48 : 239. Type : Androy, Ambovombe.

Andringitra Est : Anjavidilava, 1 850-1 950 m, 18-XII-1970/15-I-1971, FDHM2, 2 ex. (mission CNRS, RCP n° 225).

RÉFÉRENCES BIBLIOGRAPHIQUES

- FAIRMAIRE, L., 1886. — Note sur les Coléoptères recueillis par M. Raffray à Madagascar et descriptions des espèces nouvelles (2^e partie). *Ann. Soc. ent. France* : 31-96.
- 1904. — Matériaux pour la faune coléoptérique malgache, 18^e note. *Ann. Soc. ent. Belg.*, 48 : 225-276.
- FAUST, J., 1899. — Neue Curculioniden Madagaskars. *Abh. Mus. Dresden*, Festschrift, N° 2, 26 p.
- HUSTACHE, A., 1920. — Diagnoses abrégées de Curculionides de Madagascar. *L'Échange*, 36 (398) : 1-4, h. t.
- 1923. — Curculionides nouveaux de Madagascar (première note). *Bull. Soc. ent. Belg.*, 63 : 73-93.
- 1956. — Synopsis des Curculionides de Madagascar, troisième supplément. *Bull. Acad. malgache*, N.S., 33, 1955 (1956) : 65-210.

Manuscrit déposé le 15 juin 1972.

Bull. Mus. natn. Hist. nat., Paris, 3^e sér., n° 138, mai-juin 1973,
Zoologie 102 : 821-842.

Achévé d'imprimer le 31 janvier 1974.